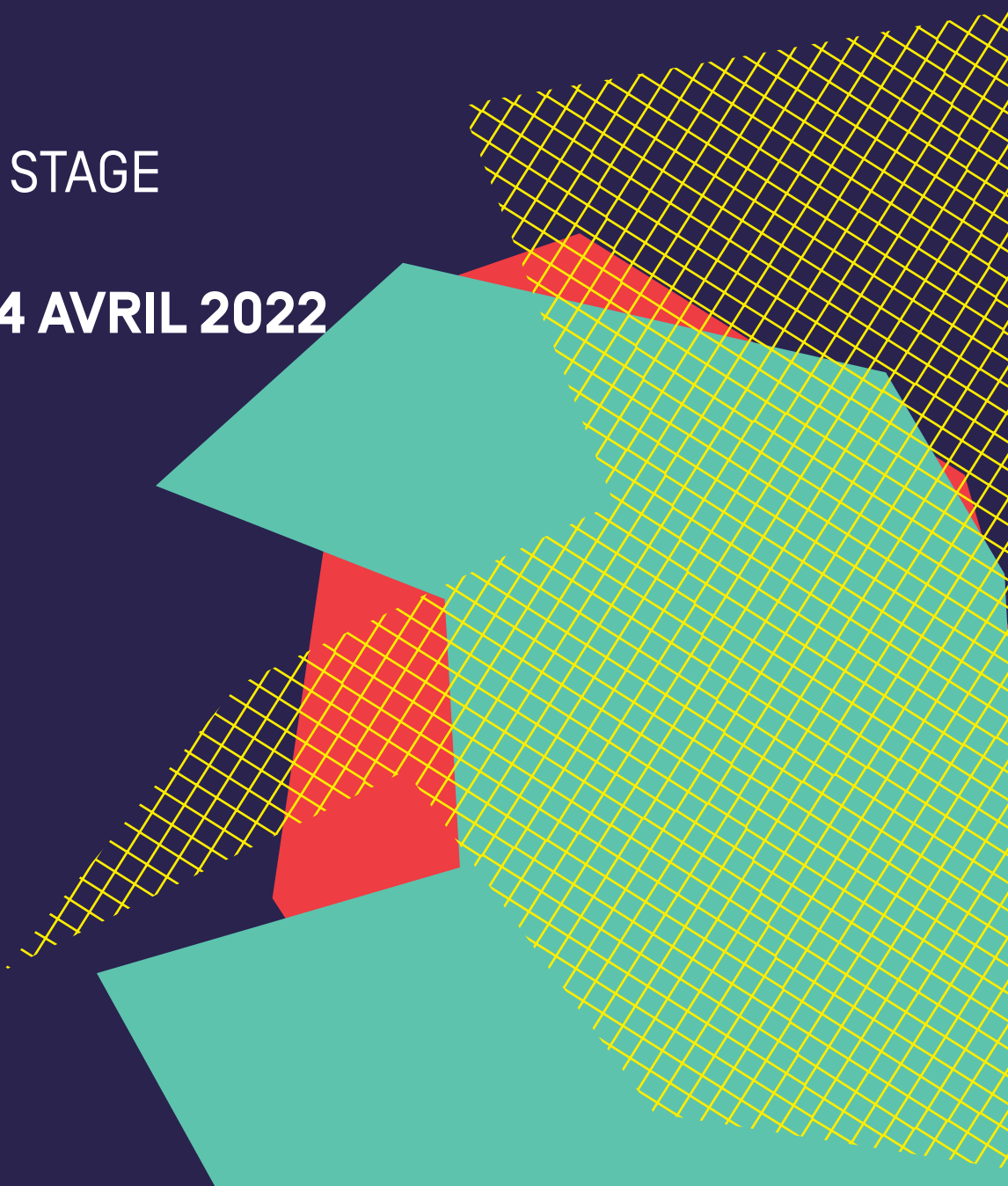


STAGE NATIONAL DE FORMATION DE FORMATEURS PRÉAC DESIGN

GRILLE DE STAGE

PROVISOIRE

12, 13 ET 14 AVRIL 2022



LES BIFURCATIONS : QUEL [S] CHEMIN[S] POUR L'ÉDUCATION ?

- 12, 13 & 14 AVRIL 2021

Bifurquer, c'est changer de destination sans savoir quelle sera la prochaine, mais en expérimentant ici et maintenant des chemins pour y parvenir. Bifurquer, c'est s'écarter de la trajectoire qui nous mène à une destination désormais bien connue : un réchauffement climatique dont les effets inéluctables sur nos écosystèmes auraient des conséquences graves sur notre santé, nos modes de vie.

PROGRAMME

JOUR 01 - INTRODUCTION

8h30 Accueil café,
émargement, remise
des dossiers aux
stagiaires

↳ Cité du design,
bâtiment La Platine

10h

Ouverture

Marc Chassaubene

Adjoint au maire de Saint-
Etienne, Vice président de
Saint-Etienne Métropole
en charge du design, de la
culture et du numérique

Brigitte Flamand

Inspectrice Générale de
l'Éducation Nationale

Dominique Poggioli

Directeur académique des
services de l'éducation
nationale

Pierre-Marie Labriet

Directeur territorial ARA de
Réseau Canopé

Thierry Mandon

Directeur général de
l'EPCC Cité du design /
ESDASE

Présentation du stage

Guillaume Pike

Directeur de l'atelier Canopé
de la Loire

Sylvie Sauvignet

Responsable de la
programmation et de l'accueil
des publics à la Cité du
design

↳ Cité du design,
bâtiment La Platine

10h30 Explorons la Biennale #1

Introduction à la
thématique de la 12ème
biennale de design

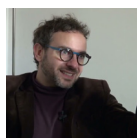


*Designer, directeur du pôle
recherche et des éditions de
la recherche de la Cité du
design, Saint-Étienne.*

↳ Cité du design,
bâtiment La Platine

11h Design social et
éducation

Conférence



*Ludovic Duhem est philosophe.
Il est actuellement
responsable de la recherche
à l'ESAD Orléans et à
l'ESAD Valenciennes où il
enseigne la philosophie
de l'art et du design. Il
donne également un cours en
post-master à l'ENSCI-Les
Ateliers. Membre du CIDES
[Centre International des
Études Simondoniennes, MSH
Paris-Nord], il participe
par ailleurs au comité
d'orientation du séminaire
et de la revue « Méso-logiques
» [EHESS]. Ses recherches
portent principalement
sur les rapports entre
esthétique, technique et
politique, qu'il développe
selon une théorie générale
intitulée « Technoesthétique
». Cette théorie est le
prolongement personnel et
critique de l'œuvre de
Gilbert Simondon dont il est
spécialiste. Il a co-dirigé
l'ouvrage collectif Design
social en 2017 aux Editions
it.*

↳ Cité du design,
bâtiment La Platine

12h30 Pause de midi

↳ Libre

14h Explorons la Biennale #2

Présentation de l'exposition «Le monde sinon rien»



Sophie Pène est professeur à l'université Paris Descartes en sciences de l'information. Elle est membre du Conseil National du Numérique et a coordonné dans ce cadre le rapport Jules Ferry 3.0, Pour une école créative et juste [octobre 2014].

↳ Cité du design,
bâtiment La Platine

14h45 Explorons la Biennale #3

Présentation de l'exposition «Singulier plurielles»



Franck Houndégla présente des éléments de parcours, notamment des projets de scénographie, d'espace public, de moutons à cinq pattes et de recherche développés en Europe et à l'étranger, particulièrement sur le continent africain.

↳ Cité du design,
bâtiment La Platine

16h Explorons la Biennale

Visites guidées des expositions présentes sur le site de la Cité du design

↳ Cité du design,
expositions biennale

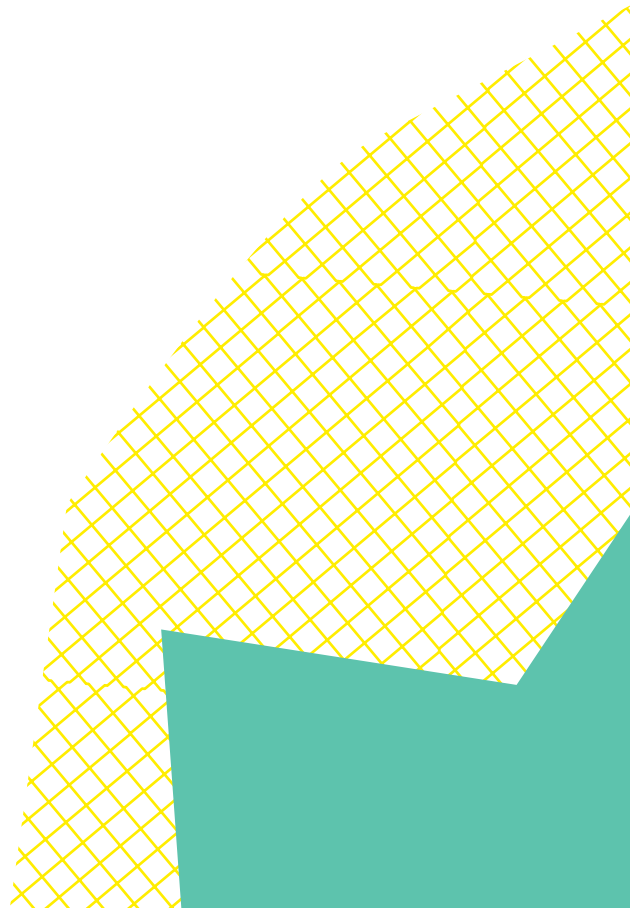
18h Buffet dinatoire

Participation non obligatoire

Speed meeting

Rencontres de quelques minutes en petits groupes avec des chercheurs, experts, professionnels du design pendant le temps du buffet convivial

↳ Lieu à définir



PROGRAMME

JOUR 02 - ATELIERS DE PRATIQUE

9h-16h Designers d'un jour

Le temps d'une journée, le.la designer emmène son groupe de stagiaire sur un projet de territoire présenté dans le cadre de la Biennale, et propose un temps de pratique sur la thématique du projet.

Un formulaire d'inscription sera transmis aux stagiaires, début 2022, pour choisir entre les différentes possibilités d'activités.

↳ sur le site du projet, Saint-Etienne

21h

Projection cinématographique

Projection du film «Play Time» de Jacques Tati

Participation non obligatoire des stagiaires

↳ Cinéma Le Méliès, place Jean Jaurès, Saint-Etienne

ATELIER #1

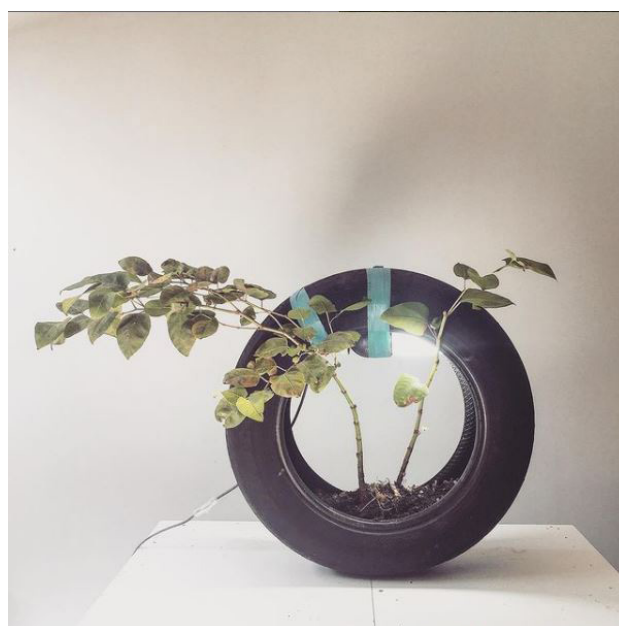
LA RENOUÉE DU JAPON

AVEC JEAN-SÉBASTIEN PONCET

Jean-Sébastien Poncet est designer, il vit et travaille à Saint-Etienne depuis 2010. En résonance avec une pratique d'atelier tournée vers le dehors [installation végétale, micro paysage, espace public,...] , il explore la condition de designer paysan. Considérant le design comme façon de faire monde avec la terre, il s'attache à concevoir les outils d'une intermédiation entre humains et non humains. Un intérêt particulier pour les sols et leur métabolisme l'amène à questionner leurs représentations dans une démarche de mise en perspective formelle et située. Designer-Chercheur associé au Deep Design Lab, Lab recherche design et anthropocène porté par la cité du design et l'École Urbaine Lyon, il est également enseignant en design à l'École Nationale Supérieure d'Art de Dijon.

L'espèce humaine déplace 30 milliards de tonnes de gravats par an. Ce chiffre lui vaut le titre de force géologique. Témoin gênant de ces pratiques, la renouée du Japon les révèle par sa présence envahissante. Le godet, la benne ou l'épaveuse sont ses véhicules. Elle forme avec ces objets industriels un dispositif critique à l'épreuve de l'aménagement.

Dans une ferme de la Renouée, nous proposons d'expérimenter et concevoir les outils d'une « semi-culture » de cette végétation spontanée. La plante invasive, y devient une alliée pour soigner des sols urbains dont la vitalité est souvent mise à mal. Activée à Saint-Etienne, dont



les sols archivent les traces de l'exploitation minière et industrielle, la ferme de la renouée propose de « faire monde » avec la plante. Cette expérience de captation d'un végétal proliférant sur les ruines de l'extractivisme nous permettrait de mettre en acte la part anthropique du métabolisme des sols. Nous proposons d'activer un rituel de décoction et de fabrication d'encres végétales à partir des feuilles de la plante. L'armature de ce rituel est un conte qui fait le récit de voyage de la plante de son pays d'origine au Japon jusqu'à un futur anachronique où s'écrit un nouveau pacte avec les humains dans une vallée post-industrielle. A partir des informations collectées et discutées, nous proposons aux participants de dessiner des scénarios d'anticipation d'une ferme de la renouée dans ce futur post-carbone.



ATELIER #2

LA SERRE DES ANCIENS BEAUX-ARTS AVEC EMMANUEL LOUISGRAND

Emmanuel Louisgrand grandit à la campagne, d'où lui vient son amour pour la terre. En 1992, il est diplômé de l'École Nationale des Beaux-Arts de Lyon. Après un Post-Diplôme «Art et Design, Paysages et Espaces Urbains» en 1993 à Rennes, il s'installe à Saint-Étienne où il développe sa recherche artistique au sein des jardins ouvriers du Père Volpette. Cette démarche l'amène à travailler sur l'espace public, le jardin et la ville en transition. Ses oeuvres, telles que Allégorie du jardin à la française [Istres], L'îlot d'amaranthes [Lyon], La folie du Pav [Turin] ou encore Une pépinière pour la Guérinière [Caen], révèlent des espaces délaissés. Il les redéfinit, leur redonne vie, et une certaine magie envoûte les publics face à ces oeuvres en perpétuelle évolution.

L'ancienne école des Beaux-Arts de Saint-Etienne est aujourd'hui un bâtiment que la Ville de Saint-Etienne a choisi de valoriser à travers l'accueil d'une programmation de 5 expositions annuelles d'artistes plastiques et visuels dans la Serre [ancienne serre pédagogique de l'école].

Cet espace accueille également des ateliers offerts aux jeunes diplômés de l'ESADSE et de la filière Arts Plastiques de l'Université Jean Monnet, et d'autres activités culturelles et sociales.

Emmanuel Louisgrand prend en charge un projet qui intègre la Serre, le parking



des Ursules, et la rue Henri Gonnard sur des dynamiques de design végétal et urbain.

L'exposition jardin jet d'eau qui se déroulera dans la serre de l'ancienne école des Beaux-arts de saint-Etienne servira de support au workshop. La totalité de l'espace sera recouvert de pouzzolane sous forme de granulats et de sable. un dispositif viendra rappeler le jardin de Dakar. Une réflexion autour du jeu pour enfant sur un principe de modelage du sable prendra place dans le dispositif d'exposition . Espace prospectif , jardin éphémère les participant réfléchiront et éprouveront ce jeux d'extérieur.



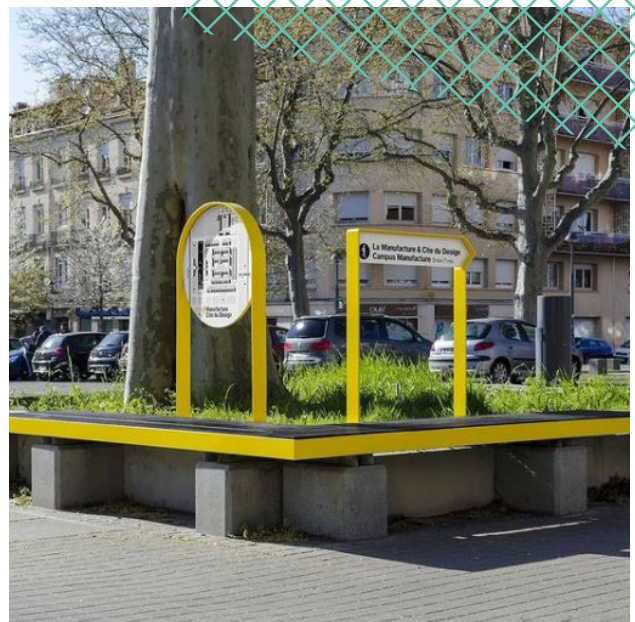
ATELIER #3

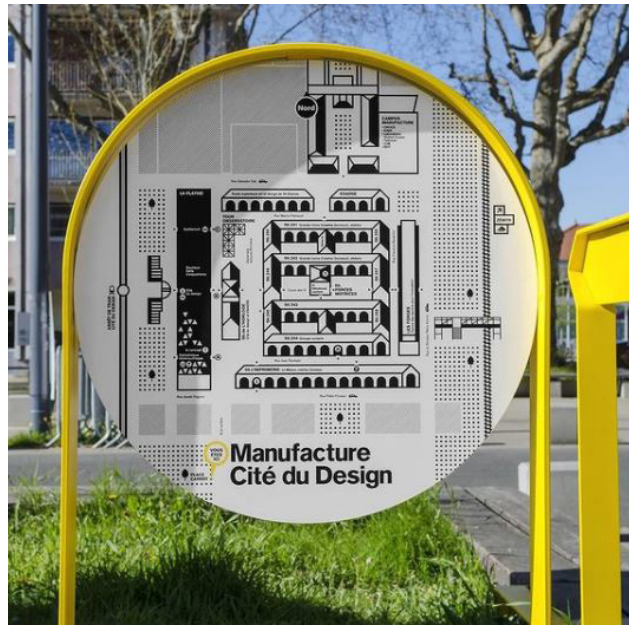
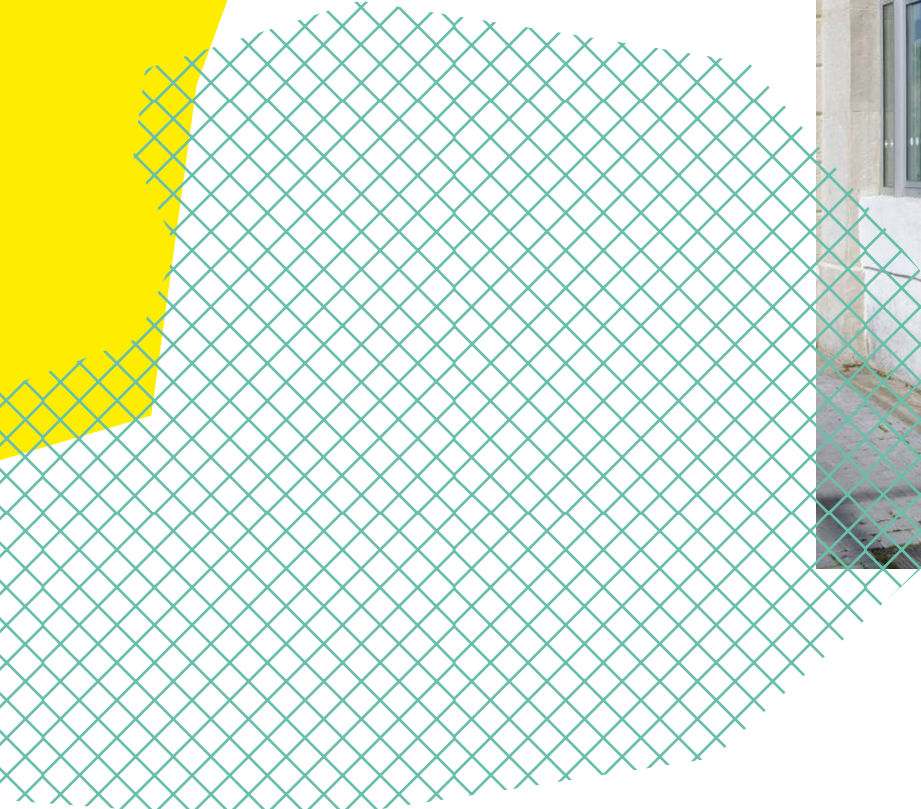
SIGNALÉTIQUE MANUFACTURE AVEC ISABELLE DAËRON

Designer et chercheuse en design, diplômée de l'ENSCI-Les Ateliers et de l'Esad à Reims, **Isabelle Daëron** conçoit des scénarios articulant ressources naturelles et habitabilité. Ses projets mettent en perspective l'importance de l'enjeu environnemental actuel et leur champ d'application [flux, mobilité, espace public] tout en valorisant les ressources disponibles sur le territoire auquel ils sont attachés. Elle a créé le Studio Idaë dont l'activité se structure autour de trois champs de compétences agissant en synergie : design urbain, espace et recherche.

Le workshop propose de travailler à partir d'un projet de mobilier et signalétique conçu par Studio Idaë et Costanza Matteucci & Sylvain Reymondon, pour le quartier Manufacture à Saint-Etienne.

Installé en février 2021, ce projet de signalétique intuitive, mené avec l'EPASE de Saint Etienne à partir des préconisations du bureau d'études B-Fluid, vise à combler le manque de lisibilité globale du quartier Manufacture à travers la mise en place de signes forts et emblématiques, comprenant différents types d'interventions telles que des fresques, des objets-signal et des assises. Le workshop sera divisé en deux temps : une présentation du projet à travers une promenade sur site puis une réflexion par groupe de 2/3 personnes autour des greffes signalétiques. L'objectif sera de concevoir des interventions sous la forme de croquis et maquettes.





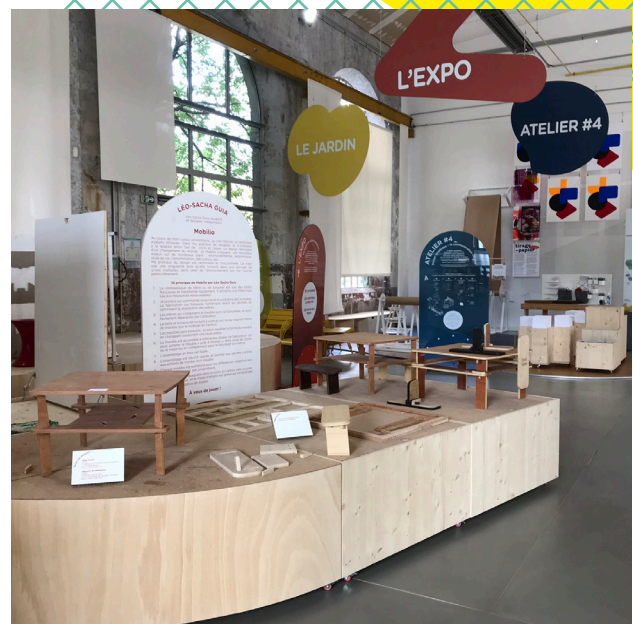
ATELIER #4

LA CABANE DU DESIGN

AVEC MARINE BOURLET

Marine Bourlet, diplômée de l'ESADSE en design et en art, axe son travail sur la rencontre avec le public. Outre sa production plastique, centrée sur une pratique de la sculpture relationnelle et de la scénographie de spectacle, elle participe à plusieurs projets de médiation notamment au sein de la Cité du design. Depuis février 2021, elle a rejoint Réseau Canopé en tant que médiatrice ressources et services. Dans le cadre de ses missions, elle assure à la fois des accompagnements pour l'aménagement d'espaces scolaires et de la formation sur les questions de méthodes créatives et collaboratives issues du design.

Depuis son ouverture, la Cité du Design a accueilli environ 211 000 visiteurs . Les premiers efforts se sont tournés vers les scolaires dans le cadre de l'éducation artistique et culturelle. Le service des publics a développé une offre de visites guidées, d'ateliers, de formation pour les enseignants. De nombreux outils d'accompagnement : guide du visiteur, Petit Journal du Design, dossiers pédagogiques, vidéos, films et interview de commissaires et designers avec pour objectif de partager une culture commune du design. Depuis quelques années, la Cité du design propose une médiation tournée vers les familles afin de « dépédagogiser » la sortie culturelle et la rendre plus conviviale. A l'issue de ces 10 ans de fonctionnement, la Cité du Design fait le constat que la fréquentation est encore corrélée au niveau socio-professionnel et qu'il existe encore des freins à la visite.



Certains publics considèrent encore la Cité comme un temple du savoir et ne se reconnaissent pas dans la programmation.

La Cabane du Design a pour objectif de "Décomplexer" le design : La définition du design évolue sans cesse et génère de la confusion. Décomplexer le design c'est offrir un autre regard sur le design en



favorisant la pratique, en réduisant la distance qu'impose l'exposition. Cet espace a également pour objectif d'accueillir les enseignants dans la philosophie importée d'Italie : le troisième enseignant.



ATELIER #5
LE NUMÉRIQUE ÉDUCATIF ACTEUR DES
BIRFUCATIONS PÉDAGOGIQUES



work in progress

Cet atelier est en cours de fabrication avec notre partenaire.
De plus amples informations seront données dans la grille
définitive du stage, au moment des inscriptions aux différentes
activités de la formation.

PROGRAMME

JOUR 03 - PARTAGES

9h Accueil café

↳ Cité du design,
Saint-Etienne

9h30 Restitution des ateliers de la veille

En 15 minutes, chaque groupe présente son expérience, et le résultat du travail effectué avec le designer.

↳ Cité du design,
Saint-Etienne

10h30 Partage d'expérience : aménagements collaboratifs d'espaces scolaires

Retour d'expériences sous forme de table ronde sur des accompagnements menés par Réseau Canopé sur l'aménagement d'espaces scolaires.

Marine Bourlet, designer et médiatrice, Escale design et Pascaline De Glo de Besses témoigneront sur les projets qu'ils ont accompagné dans les écoles Fileyssant de Savigneux, La Montat-Verrerie de Saint-

Etienne et Grand Clos de Saint-Etienne sur les réaménagements participatifs et collaboratifs de cours d'écoles et de halls d'accueil.

Les professionnels seront accompagnés par les directrices des établissements pour partager les points de vue.

Un temps sera prévu pour les questions des participants.

Partage de pratiques : usage des méthodes créatives et collaboratives FUTE en classe

Lors du stage PREAC Design 2019, une présentation du projet européen FUTE avait été faite pour exposer le prototypage en cours de l'outil FUTE. Ces méthodes créatives et collaboratives ont été expérimentées et documentées par trois enseignantes en lycée général, technologique et professionnel afin de rendre compte des possibilités de cet outil, désormais finalisé.

Elles seront à disposition des stagiaires, accompagnées d'un médiateur.trice Canopé pour répondre aux questions après leur présentation.

↳ Cité du design,
Saint-Etienne

12h Conclusion du stage

Conclusion du stage par deux grands témoins :

- Corinne Roux-Lafay, enseignante de philosophie à l'INSPé de Lyon-Saint-Etienne
- Mathias Hu, étudiant à l'ESADSE et facilitateur graphique durant le stage

12h30 Fin du stage

Les stagiaires peuvent prolonger leur séjour en visitant les autres sites et expositions de la Biennale en liberté.

INSCRIPTIONS

110 places disponibles

Formation gratuite*

*hors frais de transport, hébergement et repas qui peuvent être pris en charge par le service de formation ou par le stagiaire

Pré-inscriptions

jusqu'au 17 décembre 2021

Formulaire en fonction de votre statut

INFORMATIONS

Marine Bourlet

Médiatrice Ressources et Services co-design

Coordinatrice du PREAC Design

marine.bourlet@reseau-canope.fr /

07 61 79 26 70

PRÉAC

PÔLE DE RESSOURCES EN ÉDUCATION
ARTISTIQUE ET CULTURELLE